

La Plume d'Albert



Le premier journal d'Albert de Mun écrit par des lycéens...

...pour les lycéens !

L'univers mystérieux et fascinant des mathématiques



Illustration par Bianca Lamarque

Actualités lycée
La prépa MPSI
Les dieux égyptiens

Les dangers du sucre
De Gisèle Halimi, à Simone
Veil
L'écriture inclusive

Paradoxes mathématiques
Matériaux du futur
BD



EDITO

-Nous écrire-

✉ laplumedalbertadm@gmail.com

📷 @plume_d.albert

📍 Sur Néo: [laplume.dalbert](https://neo.fr/laplume.dalbert)

Chers lecteurs et lectrices,

Dans ce dernier numéro de l'année, vous retrouverez des articles aux thèmes aussi variés que divertissants et enrichissants. Au programme, la découverte de la science des mathématiques à travers des paradoxes qui vous retourneront le cerveau mais aussi un article sur l'excellence des prépas MPSI. Mais ce n'est pas tout : vous vous plongerez au cœur d'un procès qui a changé à jamais la société française, vous remettrez vos préjugés sur les dieux en question, découvrirez l'étendue des matériaux du futur et vous divertirez avec les BD de Mme Brissiaud !

Vous l'aurez compris, nos rédacteurs et rédactrices se sont une de fois de plus surpassées pour vous offrir un dernier numéro époustouflant !

L'équipe de la Plume



-L'équipe-

Rédactrices en chef : Nathalie Bourdichon, Sarah Filloux
Rubrique Lycée : Sarah Filloux, Laura Mazurek, Raphaël Neves

Rubrique Orientation : Nathalie Bourdichon, Raphaël Neves

Rubrique Culture: Priam Grondin

Rubrique Société : Léa Li

Rubrique Politique: Iris David

Rubrique Point de vue: Nathalie Bourdichon, Sarah Filloux, Laura Mazurek

Rubrique Sciences : Amandine Gautier, Priam Grondin, Raphaël Neves

Rubrique Musique: Léa Li, Laura Mazurek

Rubrique Jeux: Sarah Filloux, Laura Mazurek

Rubrique Horoscope: Nathalie Bourdichon, Mélissa Chouteau

Rubrique Créations picturales: Mme. Brissiaud

Maquettiste : Laura Mazurek

Illustratrice : Bianca Lamarque

Correctrices: Sarah Filloux, Mme Cavazzoni

Directrice de publication : Mme Drouet

Remerciements particuliers à Mme Cavazzoni

SOMMAIRE



Dans ce numéro...

Lycée

4 Actualités lycée

Orientation

6 La prépa MPSI

Culture

8 Les dieux égyptiens

Société

10 Quels sont les dangers du sucre ?

Politique

12 De Gisèle Halimi, à Simone Veil: retour sur un procès qui transforma la société française

Point de vue

14 Doit-on adopter l'écriture inclusive?

Sciences

17 Les matériaux du futur

18 Deux paradoxes mathématiques

20 Le projet Seabed 2030

Musique

21 La playlist de La Plume

Jeux

22 Test: quelle sera ta prochaine lecture ?

Horoscope

24 Quel personnage es-tu ?

Créations picturales

26 Sortie scolaire- BD





ADM en fête

Ce 25 mai a eu lieu la très attendue fête de l'école : ADM en fête ! Cette année le thème était les jeux olympiques en référence aux jeux olympiques de Paris 2024. Comme chaque année, ce fut un succès : jeux pour petits et grands, nourriture à foison, de nombreux lots à gagner, tombola, remise du Prix ADM, spectacle de la chorale, musique et ambiance, tout y était. La Plume d'Albert tenait également son stand dans la salle polyvalente. Nous y donnions des journaux et des pins avec contribution libre. La fête nous a permis de nous faire connaître au sein des élèves et des parents, mais aussi de récolter non moins de 60€ afin de financer des projets futurs.



Le stand de La Plume à ADM en fête, photo par Laura Mazurek

Lilia Hassaine

Soleil amer

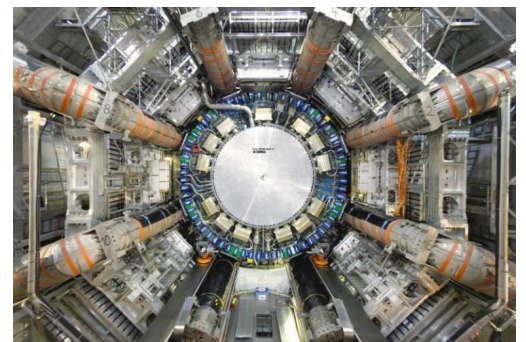


Remise du prix Folio

Le mercredi 15 mai, le groupe du Prix Folio a pu assister, grâce à Mme Leroy, à la remise annuelle de ce Prix, aux éditions Gallimard, 5 rue Gaston Gallimard dans le septième arrondissement de Paris. Ce fut une aubaine pour les élèves. La grande gagnante du jour fut Lilia Hassaine pour son ouvrage *Soleil amer*. Ce livre raconte l'histoire d'une famille algérienne : Naja et son mari Saïd ont trois enfants. Après avoir reçu une offre d'emploi, Saïd emménage en France. Vers la fin des années 50, Naja rejoint l'Europe avec ses enfants. Lorsqu'elle annonce à Saïd qu'elle est enceinte, Naja et lui, confrontés à leur situation précaire, décident de faire adopter leur enfant par Ève et Kader. Le jour de l'accouchement, Naja donne secrètement naissance à des jumeaux. Daniel est adopté par Ève et Kader, tandis qu'Amir est élevé par ses parents biologiques. L'équipe de la Plume vous recommande unanimement de lire *Soleil amer* !

Conférence de physique

Le vendredi 24 mai, les élèves de spécialité physique-chimie en première ont eu l'opportunité de rencontrer un chercheur au CERN. Ce dernier a amorcé une première approche à la physique quantique avec notamment des quarks, une particule élémentaire et un constituant de la matière observable. Son métier consiste à trouver de nouvelles particules élémentaires en utilisant l'accélérateur de particules présent à la frontière franco-suisse. C'en est suivi une partie de questions-réponses dans laquelle les élèves ont pu aborder des sujets aussi divers que variés. Nous le remercions donc chaleureusement de son intervention à Albert de Mun qui en aura sûrement éclairé plus d'un !



Source : universetoday.com



Une pièce de théâtre philosophique à ADM!

Le 25 avril, La Compagnie des Amis de Platon nous a fait l'honneur de venir faire une représentation de sa pièce *Gorgias*, qui reprend les enseignements de Platon. Cette pièce fut exquise en tous points: décors, costumes, jeu d'acteur, et vulgarisation efficace des concepts philosophiques. Pour celles et ceux qui ne connaissaient rien de la philosophie de Platon, ce fut un moyen de la découvrir tout en se divertissant. Les acteurs ont même pris le temps, une fois la représentation terminée, de répondre à toutes nos questions autour de la philosophie de Platon, ou encore de la mise en scène. Nous avons pu leur faire signer nos posters, et prendre des photos avec eux !

Sarah Filloux
Raphaël Neves
Laura Mazurek



Photos prises par Sarah Filloux





L'entrée en classe préparatoire scientifique est la promesse d'une voie difficile mais captivante. Elle permet en deux ou trois ans de préparer des concours qui, s'ils sont réussis, conduisent à l'intégration d'une grande école d'ingénieur. La prépa représente un véritable changement de vie : la charge de travail attendu y est en effet conséquente. La Plume vous propose dans cet article une présentation de la formation.

I. Introduction à la prépa

La prépa MPSI est le diminutif et l'acronyme de la classe préparatoire aux grandes écoles en mathématiques, physique et sciences de l'ingénieur ou de l'informatique. Il s'agit de la filière la plus prise des cinq filières scientifiques, qui sont les prépa PCSI, MP2I, PTSI, BCPST et bien évidemment MPSI. Cela est notamment dû à sa forte concentration de mathématiques et de physique, qui représentent respectivement douze à quatorze heures de cours par semaine, et huit à dix heures d'enseignement hebdomadaire.

La visée principale de la prépa MPSI est de justement préparer les étudiants aux concours aux grandes écoles afin de maximiser les chances d'y être admis. La prépa MPSI s'adresse notamment aux étudiants de filière générale ayant eu leur bac avec mention. Ces derniers sont d'ailleurs amenés à choisir des spécialités et des options scientifiques en classe de Terminale. Dans le cas de la prépa MPSI, le suivi des spécialités mathématiques et physique-chimie est la condition sine qua non pour en intégrer une. Si la spécialité sciences de l'ingénieur est appréciée par les écoles, elle reste moins importante que les deux citées précédemment. L'option maths expertes est par ailleurs officiellement fortement recommandée. Cependant, il est important de préciser que le fait de ne pas la suivre réduit drastiquement, si ce n'est totalement, la

probabilité d'intégrer une prépa MPSI.

Officieusement, elle est donc en réalité indispensable, surtout pour les lycéens qui souhaitent intégrer les prépas les plus prestigieuses.

À la fin de la première année, les élèves sont amenés à se spécialiser en choisissant entre la classe MP, pour ceux qui souhaitent se spécialiser en maths ou la classe PSI, pour ceux préférant une spécialisation en physique. Le programme devient donc plus adapté aux choix de l'élève. Si à la fin des concours, un élève n'a pas obtenu l'école qu'il désirait, il peut redoubler, dans le but de repasser les concours l'année suivante. L'acte de redoubler sa deuxième année est appelé dans le jargon des classes préparatoires : « faire une 5/2 ».

Les résultats sont à la hauteur du travail attendu et les élèves des dix meilleures prépas obtiennent quasiment systématiquement leur école favorite.

II. Les avantages de la prépa

La prépa MPSI est, comme toutes les prépas une filière d'excellence où discipline et rigueur sont les mots-clés. Le climat instauré par la prépa est tout d'abord très propice au travail et permet à l'élève de se préparer au mieux au concours qu'il vise.

Les cours prodigués sont d'excellente qualité et permettent à l'élève d'approfondir ses connaissances en mathématiques et en physique, et



d'étudier des notions plus avancées. Outre la visée de préparer aux concours des grandes écoles, la prépa offre l'opportunité d'une stimulation intellectuelle inouïe. L'élève ressort de ces deux ans de travail assidu avec des méthodes de travail redoutablement efficaces qui lui seront utiles toute sa vie, peu importe le chemin qu'il prendra. La formation lui est également profitable dans un avenir plus proche, puisqu'elle lui permet d'acquérir de la rigueur et des bases solides dans les domaines qui lui sont nécessaires pour la suite de ses études.

III. Les difficultés de la formation

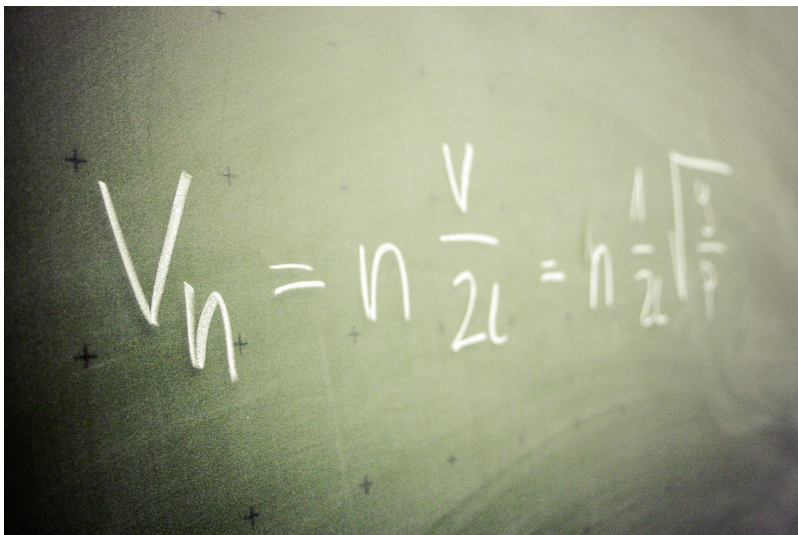
La prépa MPSI est redoutée par certains pour son exigence, qui fait pourtant sa renommée et son intérêt. En effet, entre les cours, les DM, les oraux, les devoirs sur table, un étudiant en MPSI travaille près de cinquante à soixante heures par semaine. Le programme est extrêmement dense. Le rythme est soutenu car les chapitres s'enchaînent très vite. De plus, les sujets abordés peuvent être difficiles à appréhender, et doivent être longuement revus hors des cours du fait de leur complexité pour être pleinement maîtrisés.

De surcroît, à cette charge de travail déjà conséquente, s'ajoutent chaque semaine un DS de 4 heures ainsi qu'une ou deux khôlles, c'est-à-dire des examens oraux d'une heure devant un professeur. Pour éviter le burn out, il est nécessaire d'avoir une méthode de travail efficace et une hygiène de vie irréprochable.

IV. Les débouchés de la prépa MPSI

La prépa MPSI en tant que telle n'offre pas de diplôme. Elle vise à préparer aux concours d'écoles qui, elles, délivrent un diplôme à la fin de la formation. La prépa MPSI forme avant tout les futurs ingénieurs du pays. Beaucoup d'écoles d'ingénieurs recrutent en grande majorité dans les prépas. Les écoles les plus prestigieuses, à l'instar de Polytechnique, les Mines et Central Supélec, recrutent quasiment exclusivement des élèves de prépa scientifiques, et notamment la MPSI. La prépa MPSI permet également de passer le concours de l'ENS, aussi appelée ULM, notamment pour ceux qui souhaitent être chercheurs en mathématiques. Les lycées proposant la prépa MPSI sont près de 150 en France. Environ 6000 étudiants franchissent leurs portes chaque année. Les meilleures prépa MPSI de France sont historiquement le lycée Sainte-Geneviève, le lycée Louis-le-Grand, et le lycée Henri IV. Les deux premiers raflent ainsi près de la moitié des places de l'école Polytechnique chaque année.

Nathalie Bourdichon
Raphaël Neves





LES DIEUX ÉGYPTIENS

Nous avons souvent des idées préconçues sur de nombreux sujets, notamment en ce qui concerne la mythologie égyptienne...

Seth, dieu de la confusion, du désordre et de la perturbation

Quand on parle de Seth, le dieu égyptien, on pense au premier abord à un dieu maléfique, semant chaos et désolation.

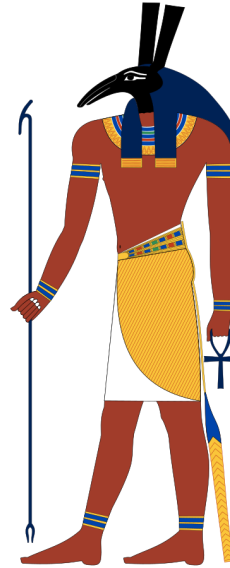
Mais c'est un personnage bien plus complexe qu'il n'y paraît. Seth est certes le dieu du désert, du mal, de la confusion, du désordre, de la perturbation et des pulsions débridées, mais il est ainsi car il est une partie essentielle de l'équilibre cosmique.

En effet, c'est la nécessaire contrepartie d'Osiris, le dieu de la fertilité, de la végétation du Nil et de la résurrection. En dieu guerrier, il lutte constamment contre le serpent, le dieu du chaos Apophis afin de préserver Maat, incarnation de l'harmonie cosmique. Le chaos qu'il engendre est essentiel pour lutter contre le chaos d'Apophis, comme le Ying et le Yang. Il était à la fois source de destruction et de protection.

De plus, il a autrefois joui d'une réputation plus neutre. En effet, il était vénéré comme source de force et de puissance. Il était à la fois craint et respecté. Il a même été le protecteur de nombreux pharaons aux côtés d'Horus, le dieu de la guerre, du ciel, de la justice. Certains voyaient également en Seth le deuxième dieu de la guerre.

Seth a certes tué Osiris pour le trône et combat à maintes reprises Horus, mais les autres dieux se vengèrent également de lui de nombreuses fois. Sa femme Nephtys le trompa ainsi avec Osiris en concevant Anubis, et il a été lésé lors de la distribution des terres de l'Égypte, recevant les plaines

arides et stériles du désert et Osiris les plaines fertiles du Nil. Penser qu'il n'est qu'un dieu maléfique serait donc assez réducteur.



Source : Wikipédia

Isis, déesse de la magie, de la maternité et de la mort

Isis, quant à elle, est loin d'être la déesse immaculée que tout le monde pense. Il ne faut pas oublier qu'en plus d'être la déesse protectrice des enfants et des femmes, elle est également la déesse de la magie, ce qu'elle démontre à de multiples reprises en usant de ruses afin de placer Osiris puis plus tard Horus sur le trône.

En effet, sous ses airs d'épouse parfaite soucieuse de sa famille, elle commet plusieurs actes moralement discutables. Le premier fut contre Ré, le dieu-soleil, le roi des dieux. Elle l'empoisonna afin de récupérer son nom secret, source de pouvoir chez les Égyptiens, car il permet d'utiliser les facultés de celui dont on connaît le nom. Elle récupère alors les pouvoirs de Ré afin de consolider son pouvoir personnel et le règne d'Osiris malgré Ré l'avertissant

que faire cela ne lui apportera que du malheur.

Alors qu'Osiris est déjà mort, elle réussit tout de même à concevoir un fils, Horus, avec lui. Des doutes persistent sur la manière de conception d'Horus, si c'est avec l'esprit ou la dépouille de son mari. Lors du débat concernant la succession d'Osiris, elle a pris l'apparence d'une jeune femme pour duper Seth grâce à ses charmes afin de le pousser à la faute. C'est donc une déesse extrêmement fourbe et manipulatrice sous son apparence bienveillante qui est prête à tout pour obtenir ce qu'elle désire.

En somme, les apparences sont souvent trompeuses, que ce soit pour les dieux ou même pour les humains.

Culture



Priam Grondin



Source : Vikidia



Source : Wikipédia



QUELS SONT LES DAN- GERS DU SUCRE ?

Les bonbons, c'est merveilleux, n'est-ce pas ? Tant de douceurs et de couleurs, c'est bien de l'impressionnisme culinaire ! Mais ne vous laissez pas avoir par leurs mièvreries, le sucre est un venin invisible...

Le sucre un aliment qui nous entoure, présent partout dans notre quotidien, parfois il prend une forme visible et parfois invisible. Cet aliment est présent partout, le plus courant dans les sucreries, pâtisseries, viennoiserie, mais le sucre peut aussi se trouver dans le pain sous forme de glucide. Le sucre est un glucide, vital pour notre corps comme le fonctionnement de notre cerveau, qui produit de l'énergie pour notre corps. En moyenne, d'après l'OMS il est conseillé de consommer 25g de sucre par jour soit environ 6 cuillères à café et un maximale de 50g par jour pour un adulte, selon l'âge et la santé de la personne la quantité peut varier.

Or, une surconsommation peut entraîner des dangers comme des maladies parfois graves ou inguérissables.

Tout d'abord cela peut mener à une addiction, une consommation excessive entraîne une dépendance physique et psychologique. L'action de consommer du sucre active les systèmes de récompenses présentes dans le cerveau et stimulent les neurotransmetteurs libérant la dopamine l'hormone de satisfaction. L'association entre la consommation de sucre et la sensation de plaisir peut entraîner un comportement compulsif, les personnes touchées sont menées à constamment rechercher cette sensation de satisfaction et consomment des aliments sucrés.

Outre le fait que la dépendance on retrouve aussi des maladies comme le diabète de type 2 qui est courant, en France d'après la fédération des diabétiques, 92% des Français atteints de

des diabétiques, 92% des Français atteint de diabète sont du type 2 en 2023. Le diabète de type 2 est une maladie chronique caractérisée par une élévation chronique de la glycémie (taux de sucre dans le sang) en raison d'une résistance à l'insuline et d'une production d'insuline insuffisante par le pancréas. Les patients atteints de cette maladie doivent s'injecter de l'insuline contenue dans des stylos aiguilles plusieurs fois par jour ou avant un repas pour éviter la hausse de la glycémie. Leur corps résiste à l'insuline, une hormone produite par le pancréas qui aide les cellules à absorber le glucose circulant dans le sang pour l'utiliser comme source d'énergie. En conséquence, le glucose reste dans le sang, ce qui entraîne une hyperglycémie. Sur le long terme, le diabète type 2 peut devenir très embêtant, certaines plaies ou blessures des patients prennent plus de temps pour guérir et laisse souvent des cicatrices ou encore des traces laissées par les piqûres des aiguilles.



Source



Source : pixabay



Encore, d'autres maladies cardiovasculaires peuvent être déclenchées en raison d'une surconsommation de sucre, une alimentation riche en sucre peut augmenter le risque de maladies cardiovasculaires en contribuant à l'obésité, à l'hypertension artérielle et au taux de cholestérol élevé. Ces maladies affectent les vaisseaux sanguins et le cœur, ce qui est très dangereux car de nombreuses choses sont transmises par le sang comme l'oxygène vital au corps humain, ce qui entraîne aussi des problèmes respiratoires affectant notre capacité de respirer et nos capacités physiques.

Pour éviter toutes maladies, il faut consommer le moins possible d'aliments riches en sucre, d'aliments artificiels, il est conseillé de cuisiner ses propres plats mais aussi de pratiquer une activité sportive régulièrement pour augmenter ses capacités physiques mais aussi améliorer son métabolisme.

Léa Li



Source : Pixabay



Source : Pixabay



DE GISÈLE HALIMI À SIMONE VEIL : RETOUR SUR UN PROCÈS QUI TRANS- FORMA LA SOCIÉTÉ FRANÇAISE

Attention, cet article évoque une affaire de viol et d'avortement.

En 1972, alors que la loi en vigueur en France condamne fermement l'avortement, la jeune Marie-Claire Chevalier, alors âgée de 17 ans, se tient à la barre des accusés au tribunal de Bobigny, en Seine-Saint-Denis, après avoir clandestinement avorté à la suite d'un viol.

Victime d'un viol par un garçon de son lycée, Marie-Claire tombe enceinte et fait le choix de se tourner vers sa mère. Rapidement, les deux femmes prennent une décision. Marie-Claire se fera avorter. Dénoncées par le violeur pour avoir commis cet acte, considéré à l'époque comme criminel, la jeune fille n'encourt pas moins de cinq ans d'emprisonnement, et sa mère, jugée responsable par procuration, risque dix ans de prison. Elles font alors le choix de se tourner vers l'avocate Gisèle Halimi, chargée de leur défense. Cette avocate de renom est connue autant pour son talent oratoire que pour son courage. Elle est en effet l'une des signataires du « Manifeste des 343 » femmes ayant avorté clandestinement, paru en 1971.

Avec l'accord de Marie-Claire, Maître Halimi fait le choix de rendre médiatique le procès. A l'époque, une femme voulant avorter risquait sa vie en France, ou faisait le voyage vers un pays



Gisèle Halimi et sa cliente. Image tirée du site « 8 mars. »

voisin où l'avortement était légalisé. A travers ce procès, il s'agit de montrer que la loi toujours en vigueur de 1920 de criminalisation de l'avortement, est dépassée. Il n'est plus possible de fermer les yeux sur la réalité : les femmes qui en ont besoin avortent.

Le procès provoque de nombreux débats puisqu'il questionne la société. A l'extérieur du Tribunal, des femmes manifestent leur soutien à Marie-Claire. Elles montrent que l'avortement est en France une réalité et que la légalisation est une nécessité. Certaines tiennent des pancartes : « Moi aussi, j'ai avorté, jugez-moi ! ». Gisèle Halimi, portée par le soutien d'une partie de la population, profite de ce procès pour montrer à la fois l'obsolescence de la loi, mais également son caractère inégalitaire. Ce sont majoritairement les femmes avec le moins de ressources financières qui sont condamnées. Les femmes plus riches, ou dont le mari tient un poste socialement valorisé comme médecin ou député, ne sont pas inquiétées. Par ailleurs, si l'on souhaite condamner à tout prix ces femmes pour leur avortement, il faudra auparavant prouver qu'elles ont bien eu accès aux ressources et connaissances nécessaires pour ne pas tomber enceinte volontairement or, pour ces jeunes filles, il n'y a pas d'éducation à la sexualité. En somme, la Justice, l'Etat et la population condamnent des femmes qui ne savent pas comment réguler leur fécondité.



Gisèle Halimi en 1972, avec Marie-Claire Chevalier accusée au « procès de Bobigny », pour un avortement illégal, © Getty / Michel Artault/Apis/Sygma/Sygma

Par sa plaidoirie, Gisèle Halimi touche les juges du Tribunal. En universalisant ses propos, l'avocate montre les failles et limites du système en place. Si la mère et la « faiseuse d'ange » de Marie-Claire furent condamnées à des peines avec sursis, Maître Halimi leur évita la prison. En ce qui concerne le reste des accusées, toutes furent relaxées.

En 1975, soit 3 ans plus tard, la Loi Veil est adoptée alors que résonne toujours l'écho du « procès de Bobigny » à l'Assemblée Nationale. Grâce à Simone Veil, notamment, il est établi qu'il faut changer la loi, afin d'assurer aux femmes leur sécurité, et le droit de disposer de leur propre corps.

En constitutionnalisant l'IVG en 2024, la France s'est assurée que ce droit fondamental de la Femme ne puisse pas être remis en question dans le futur par l'arrivée au pouvoir de politiques conservateurs, comme ce fut le cas aux Etats-Unis ou en Pologne.

En somme, le « procès de Bobigny » permit à des millions de femmes d'avorter en toute sécurité. Il ouvrit, en effet, la voie à des débats, des remises en question et, finalement, une modification de la Constitution.

Iris David



Simone Veil défendant l'IVG en novembre 1974.



FAUT-IL ADOPTER L'ÉCRITURE INCLUSIVE ?

Le langage inclusif désigne, selon l'ONU, le fait de s'exprimer, à l'oral comme à l'écrit, d'une façon non-discriminante, quels que soient le sexe ou l'identité de genre de la personne dont on parle ou à qui l'on s'adresse, sans véhiculer de stéréotypes de genre. Cela repose sur 3 principes : accorder les fonctions, métiers, grades ou titres selon le genre (par exemple une « pompière »), ne pas faire emporter le masculin sur le féminin au pluriel (en usant de l'accord de proximité, de mots épiciens, de points médians ou encore de barres obliques) et enfin privilégier l'usage de terme universels, par exemple « humain » au lieu d'« homme ».

La langue française, une langue sexiste

Selon la grammaire française, le masculin fait le neutre. Après tout, qui n'a jamais entendu en primaire la fameuse phrase « Le masculin l'emporte sur le féminin » ? Cependant, cette règle qui vise à accorder un groupe au masculin à partir du moment où il y a un homme reste problématique dans notre société actuelle. En effet, notre cerveau est incapable de comprendre cette règle et d'assimiler le masculin au neutre. Diverses études ont démontré qu'à la vue d'un mot au masculin, le cerveau doit choisir inéluctablement entre les deux interprétations possibles : masculin ou neutre. Or, dans la majorité des cas, nous interprétons une phrase soi-disant neutre comme purement masculine. Une étude intitulée « *Generically intended, but specifically interpreted: When beauticians, musicians and mechanics are all men* » a ainsi été publiée par *Psychology Press* et réalisée par cinq professeurs universitaires en 2008 et a demandé à des volontaires des noms de candidats potentiels pour le poste de Premier ministre ; les personnes interrogées ont cité plutôt des hommes que des femmes. Alors que lorsqu'il leur a été demandé de citer des candidats ou des candidates potentielles, les sujets ont cité trois fois plus de femmes. Ce phénomène cérébral a un impact direct sur notre société, notamment sur le mar-

ché de l'emploi puisque les femmes sont beaucoup plus susceptibles de répondre à une offre d'emploi qui use de l'écriture inclusive.



Source : flashdecks.com

D'ailleurs, le sexisme de la langue se reflète dans la féminisation de certains métiers uniquement, dont la plupart sont des métiers peu valorisés dans notre société. Il est en effet naturel d'employer les termes de « caissière » ou « aide-soignante » mais il est très rare d'entendre « doctoresse » ou « mairesse ». Cela alimente ce cliché selon lequel une femme n'a pas les capacités d'accéder aux métiers mieux perçus. Ce sexisme est également révélé par l'impossibilité de féminiser certains mots masculins car leurs équivalents féminins revêtent déjà un tout autre sens. Ainsi, un péripatéticien, c'est-à-dire un partisan de la doctrine philosophique d'Aristote, devient au féminin une péripatéticienne, qui est une manière peu flatteuse de désigner une prostituée. Dans le même registre, la version féminisée du mousse, qui signifie l'apprenti dans le vocabulaire marin, est la mousse, terme relevant

du vocabulaire botanique. S'il ne s'agit dans le cas présent que d'une pure coïncidence, les deux mots n'ayant pas la même étymologie, rappelons néanmoins que la superstition selon laquelle les femmes portaient malheur sur un bateau était solidement ancrée dans les esprits jusqu'au XVIII^e siècle.

Une règle imposée par les Académiciens du XVII^{ème} siècle

Ce n'est qu'avec les premiers académiciens au XVII^e siècle que la prédominance du masculin a commencé à apparaître, et cela sur les bases d'une vision sexiste dont témoigne cette phrase de l'académicien Claude Favre de Vaugelas : « Le genre masculin, étant le plus noble, doit prédominer toutes les fois que le masculin et le féminin se trouvent ensemble ». Perpétuer cette règle, c'est donc perpétuer une société profondément sexiste. Certain-es adept-es de l'écriture inclusive préconisent donc un retour aux règles antérieures, notamment l'accord de proximité. Cela permettrait de rendre la langue moins sexiste, en mettant les deux sexes sur un pied d'égalité. L'accord de proximité est également plus naturel à l'oreille. Donnons un exemple : « Des arbres et des feuilles verts » serait l'accord à faire si l'on suit la grammaire actuelle. Mais ne serait-il pas plus naturel de dire « Des arbres et des feuilles vertes » ? La réponse est si. De nombreuses personnes l'utilisent d'ailleurs déjà sans s'en rendre compte.



Source : flickr.com.

Point de vue



Les langues sont vouées à évoluer

Le français, au même titre que toutes les langues parlées dans le monde, est une langue vivante, c'est-à-dire qu'elle évolue avec le temps et selon les besoins de ses locuteurs. La langue s'adapte naturellement avec les idées d'un temps. De même, il est absurde et tout à fait inutile de vouloir contrôler la langue. Si l'écriture inclusive est véritablement nécessaire à nos sociétés, elle apparaîtra comme une évidence, et sera naturellement adoptée. Dès lors, les discours qui consistent à faire de l'écriture inclusive une « menace » pour la langue française sont irréalistes. De tous temps, le français a évolué à travers les développements économiques, sociaux et politiques : à la Renaissance, des milliers de mots italiens sont entrés dans la langue française, dont des mots courants aujourd'hui : « crédit », « balcon » ou encore « canon ». Pourtant, les détracteurs de cette « italianisation » ne manquaient pas : ils dénonçaient la « corruption italienne » et refusaient ces nouveaux mots.

Par ailleurs, il n'y a pas de sens à vouloir contrôler la langue. Même dans les cas les plus extrêmes, lorsque des régimes totalitaires veulent imposer leur idéologie à travers la langue, notamment en supprimant des mots ou des expressions, ceux-ci (avouez que « celles-ci » aurait été plus naturel ;) reviennent naturellement dans la langue puisque leur existence même prouvait leur nécessité. Ainsi, pendant la période de la république populaire de Pologne, sous l'influence de l'URSS, les noms féminins de métiers ont été éliminés de l'usage courant par le parti au pouvoir, alors même que ces termes existaient depuis les débuts même du polonais. Aujourd'hui, ces termes reviennent peu à peu et sont source de nombreux débats ; après tout, la langue est, tout comme ses locuteurs, vivante !

Et le retour de la féminisation des métiers prouve bien la nécessité de ces mots féminins pour contrer l'invisibilisation subie par les femmes.

Point de
vue



Une manière de remettre en cause le statut des femmes

Enfin, au-delà de la question de l'adoption ou non de l'écriture inclusive, le débat lui-même permet de discuter du statut de la femme dans nos sociétés. L'écriture inclusive et les clivages qu'elle suscite provoque une réflexion commune autour du rapport inégalitaire entre les hommes et les femmes. Le fait que le langage inclusif perturbe les habitudes, et provoque chez beaucoup un inconfort causé par un manque d'habitude face à ces nouvelles règles grammaticales, est une manière comme une autre de remettre en cause l'état des choses et de faire prendre conscience de ce problème ancré profondément dans notre société, au point d'être reflété dans la manière dont nous parlons.

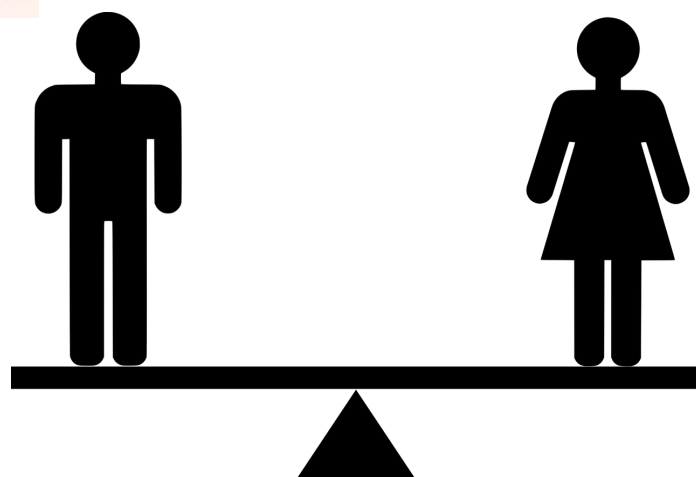
L'écriture inclusive ne se résume pas au point médian !

La principale critique reçue par l'écriture inclusive est la laideur et l'inconfort du point médian, surtout pour les personnes dyslexiques. Cependant, n'oublions pas que l'écriture inclusive ne se résume pas qu'au point médian et peut être présente dans la langue sous des formes diverses, dont certaines formes qui existent déjà. Par exemple, il est possible d'utiliser des termes neutres ou des formulations doubles. C'est le cas des discours présidentiels, qui commencent tous par « Françaises, Français ». Cette formulation tient du langage inclusif et permet, sans user de point médian, d'inclure les femmes au même titre que les hommes. De même, de nombreux noms de métiers ont été féminisés et sont maintenant rentrés dans la langue courant, comme « autrice ».

Sarah Filloux, Laura Mazurek et Nathalie Bourdichon



Source : blogspot.com





Afin de répondre à de nouvelles demandes, notamment écologiques, l'humanité s'est tournée vers de nouveaux matériaux parfois surprenants aux propriétés des plus étonnantes.

Prenons par exemple les algues, qui sont aujourd'hui au cœur de cette innovation grâce à leurs multiples usages. Elles permettent la fabrication d'emballages biodégradables. Mais elles entrent également dans la conception de cloisons ou d'objets fabriqués en impression 3D, de mobilier, de luminaires, de contenants, de matériaux de construction, de peintures, d'isolation... Les algues offrent ainsi une alternative plus durable à l'utilisation du plastique dans certains domaines. Dans le domaine de la construction, c'est un matériau antibactérien, non toxique, régulant la température, absorbant l'humidité et résistant au feu. Elles absorbent également plus de dioxyde de carbone que celui nécessaire pour en faire des maisons.

D'autres matériaux sont revenus au goût du jour comme le chanvre ou les coquillages. Le chanvre, issu de la tige d'une plante qui se nomme elle-même le chanvre, est avant tout est une ressource renouvelable et durable. C'est aussi un matériau alliant résistance, flexibilité et légèreté en plus d'une excellente isolation thermique, sonore et capture du dioxyde de carbone environnant. Il est aussi résistant aux moisissures, aux nuisibles, aux fissures, aux contraintes structurelles et libère peu de composé nocif pour la santé.

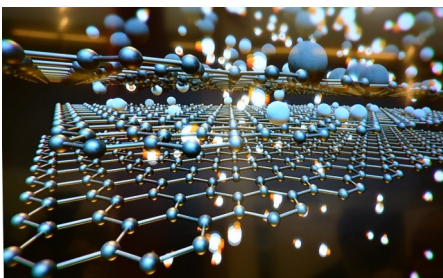
Les coquillages quant à eux sont utilisés dans le domaine de l'ameublement domestique pour fournir une alternative à l'utilisation de

pierres comme le marbre ou le granit pour les revêtements de sol, les plateaux de mobilier ou encore les plans de travail. Ils peuvent même être utilisés dans la création d'objets en verre, dans le bâtiment pour remplacer les granulats traditionnels (jusqu'à 50 %), ou pour fabriquer des briques biodégradables ou encore de la porcelaine. Ils ont même inspiré un nouveau matériau plus rigide que l'acier et pourtant deux fois plus léger.

Plus surprenant, le mycélium, qui est composé des racines de champignons peut permettre de fabriquer des vêtements autoréparables dus à la régénération des champignons, biodégradables. Il peut former des briques structurantes et isolantes, en plus de remplacer le ciment, le bois, le plastique et peut-être même le métal.

D'autres matériaux, quoique non développés avec pour but premier de réduire la pollution atmosphérique apparaissent également novateurs. Le graphène, par exemple, est 20 fois plus résistant que l'acier tout en étant 20 fois moins dense et pourra permettre d'améliorer les performances de nos appareils, électroniques notamment. Le micro-lattice est encore plus léger et résistant (99,99% d'air) et pourra être utilisé dans l'aviation pour réduire la consommation de carburant des avions. Sans parler du power paper, un papier batterie, ou des machines moléculaires, molécules permettant un mouvement grâce à de l'énergie.

En somme, l'avenir ne pourra cesser de nous surprendre.



DEUX PARADOXES

MATHÉMATIQUES

Science



Le paradoxe d'Achille et de la tortue

Né dans la Grèce antique des premiers mathématiciens, Zénon innove dans ce domaine en proposant différents paradoxes. Son plus connu est sans aucun doute celui de la course entre Achille et la tortue. Zénon raconte l'histoire suivante : un jour, Achille se retrouve à disputer une course avec une tortue mais ce dernier laisse généreusement une légère avance à la tortue. De cela, Zénon affirme qu'Achille ne pourra pas rattraper la tortue et donc gagner la course.

Comment cela se peut-il ? Il paraît pourtant évident qu'Achille finira bien par dépasser la tortue. Il explique que le temps qu'Achille se trouve au point de départ de la tortue, celle-ci aura eu le temps de se déplacer. De nouveau, le temps qu'Achille se retrouve à la nouvelle position de la tortue, celle-ci aura encore pu avancer. En répétant ce processus, il paraît donc impossible qu'Achille gagne la course.

Prenons un exemple concret :

1. Achille laisse une avance de 100m à la tortue
2. Ulysse se déplace à 10 mètres par seconde
3. La tortue se déplace à 2 mètres par secondes

Dans l'exemple suivant, on dit qu'une étape se termine lorsque Achille atteint la position de la tortue au début de l'étape précédente.

Il faut dix secondes à Achille pour parcourir cent mètres. Pendant ce temps, la tortue aura avancé de dix mètres.

A l'étape suivante, Achille parcourt dix mètres en une seconde et la tortue un mètre. En répétant ce processus, nous pouvons résumer les 5 premières étapes dans le tableau de valeur suivant :

Etape	Ecart entre Achille et la tortue (en m)	Temps (en s)
1	10	10
2	1	1
3	0,1	0,1
4	0,01	0,01
5	0,001	0,001

On peut constater que l'écart entre les deux coureurs diminue grandement d'étape en étape mais la tortue garde une avance même minime sur Achille.

En étudiant le temps écoulé depuis le début de la course (T), on observe que si ce dernier devient de plus en plus grand, alors il faudrait un temps infini pour qu'Achille dépasse la tortue et donc la tortue gagnerait.

On peut en déduire le calcul suivant :

On dit que la somme T converge vers 11,11 (c'est-à-dire qu'elle va stagner à environ 11,11).

$$\begin{aligned} T &= 10 + 1 + 0.1 + 0.01 + 0.001 \dots \\ 10T &= 100 + 10 + 1 + 0.1 + 0.01 + 0.001 \dots \\ 10T &= 100 + T \\ T &= \frac{100}{9} \approx 11,11 \end{aligned}$$

Donc au-delà de ce temps, Achille sera devant la tortue.

On constate que le temps nécessaire à Achille pour dépasser la tortue n'est que de 11,11 secondes, ce qui est très loin d'être infini !

Mais donc comment ce paradoxe fonctionne-t-il ? Le paradoxe de Zénon réside dans l'idée contrintuitive qu'une somme de nombre strictement positive peut ne pas être infiniment grande (comme la somme T). Le lecteur a donc l'impression que le temps écoulé depuis le début de la course va devenir infiniment grand alors que, comme nous l'avons vu, il converge.



Le paradoxe des anniversaires

Imaginez-vous entouré d'un groupe de 23 personnes. À première vue, l'idée que deux d'entre elles puissent partager la même date d'anniversaire semble improbable ou très peu probable. Mais laissez-moi vous révéler un fait surprenant : dans ce groupe restreint, les chances que ce phénomène se produise sont bien plus élevées que ce que l'on pourrait croire : environ 51% !

Ce résultat tout à fait surprenant est purement mathématique et même assez simple à démontrer.

Pour faciliter tous calculs, nous négligeons la date du 29 février que nous réunissons avec le 1^{er} mars. Une année comprend donc 365 jours.

Nous notons P_n la probabilité telle que deux personnes au moins partagent la même date d'anniversaire dans un groupe de n-personnes.

Nous allons nous intéresser à son événement contraire \overline{P}_n la probabilité telle que **personne** ne partage la même date d'anniversaire dans un groupe de n-personnes.

Dans le cas où le groupe est composé de deux personnes, la probabilité que la seconde n'ait pas la même date d'anniversaire que la première

est de $\frac{364}{365}$ puisqu'il n'y a que 364 dates d'anniversaire restantes de sorte que la deuxième personne ait une date d'anniversaire différente de la première personne.

Avec 3 personnes la troisième personne n'aura plus que 363 dates d'anniversaire disponibles, et ainsi de suite.

Une fois que cette logique est comprise, nous pouvons répéter ce processus.

On obtient donc que:

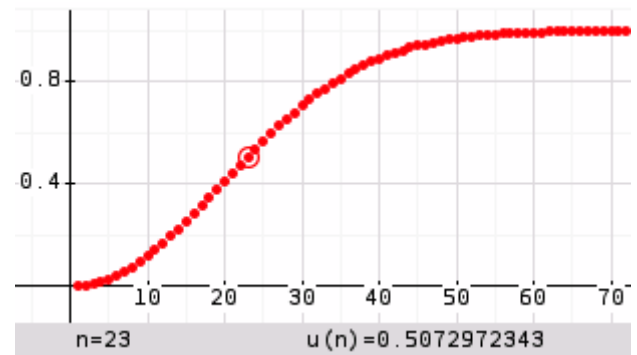
$$\overline{P}_n = \frac{365}{365} \cdot \frac{364}{365} \cdot \dots \cdot \frac{366-n}{365}$$

Maintenant que nous avons l'expression de \overline{P}_n , il est possible d'en déduire puisque $P_n = 1 - \overline{P}_n$

Par calcul, nous obtenons que $P_{23} \approx 0,507$.

Cela se vérifie par simulation informatique. Par exemple, sur 100000 simulations de 23 groupes, 51029 possédaient au moins deux individus avec la même date d'anniversaire.

Il est même possible d'en déduire la courbe de P_n



Encore une fois, ce paradoxe se révèle être tout à fait logique puisqu'à chaque personne ajoutée dans le groupe, celle-ci doit avoir une date d'anniversaire différente de **toutes** les autres dates d'anniversaire des personnes déjà présentes dans le groupe au départ. On comprend alors qu'à chaque personne rajoutée, la probabilité que celle-ci ait une date d'anniversaire différente devient rapidement de plus en plus faible.

Raphaël Neves

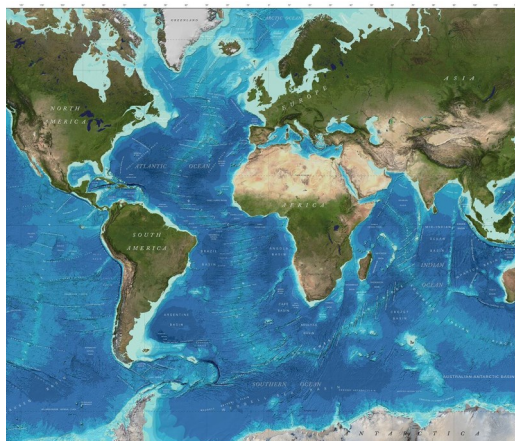


Une initiative mondiale sans relâche dans la quête d'une carte complète des fonds marins qui recouvrent 70% de la Terre.

Le projet Seabed 2030 a été lancé lors de la première conférence des Nations Unies sur les océans à New York en 2017. Il a été annoncé par Yohei Sasakawa, président de la Nippon Foundation and General Bathymetric Chart of the Oceans (GEBCO). L'objectif du projet est de créer une carte complète des fonds marins d'ici 2030 et « de conserver durablement l'océan, les mers et les ressources marines pour des raisons durables » (objectif de développement durable 14 des Nations Unies).

La cartographie sous-marine

La cartographie sous-marine consiste à étudier et représenter les fonds marins grâce à différentes techniques. Au XVIIIe siècle, les mesures de profondeur étaient prises avec une corde et un plomb. Aujourd'hui, des technologies avancées comme les sondeurs acoustiques et le sonar à balayage latéral permettent une exploration précise. Des méthodes optiques comme la photogrammétrie, technique qui permet de reconstituer des scènes en trois dimensions à partir de photographies, offrent des vues de l'environnement marin.



Source : Frontiers

Objectifs et avantages

Lorsque le projet a commencé, seulement 6% des fonds océaniques étaient cartographiés contre 24,9% aujourd'hui ! Une carte complète permettrait de comprendre la circulation océanique et les modèles climatiques. En effet, la circulation océanique est essentielle à la régulation climatique ou encore aux transports de chaleur, carbone ou nutriments. Elle se divise en deux types : une circulation de surface, rapide, et une circulation profonde, plus lente. Les changements climatiques pourraient perturber ces mécanismes. C'est pourquoi une meilleure compréhension est cruciale. De plus, une carte intégrale favoriserait la gestion des ressources ou la prévision des tsunamis.

Collaboration mondiale

Seabed 2030 représente un véritable effort de collaboration mondiale. Scientifiques, chercheurs ou passionnés par l'océan, tout le monde peut contribuer à cartographier les fonds marins en partageant des données, en sensibilisant les autres à l'importance de la cartographie ou encore en apportant son soutien au projet. Seabed 2030 identifie également les données existantes qui ne figurent pas dans les bases de données accessibles au public et cherche à les rendre disponibles. Il prévoit des expéditions futures dans les zones sans données. Depuis la création de Seabed 2030, 90 millions de km² de nouvelles données ont été obtenus.

Pour plus d'informations, consulter le site officiel du projet : <https://seabed2030.org/>



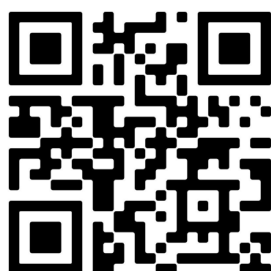
PLAYLIST DES MEMBRES DE LA PLUME

Pour ce dernier numéro de l'année, nous vous proposons une playlist constituée des morceaux favoris des membres de l'équipe du journal! N'hésitez pas à user du QR code pour l'écouter en streaming...

ARTISTE	TITRE
Taylor Swift	betty
This is the Kit	Moonshine Freeze
Billie Eilish	LUNCH
Domininc Fike	Babydoll
Sam Smith	Diamonds
Mars Red Sky	Strong reflection
Poets of the Fall	Requiem for My Harlequin
Imagine Dragons	Birds
Arctic Monkeys	I Wanna Be Yours

ANAÏS MVA	24 février
Cynthia Erivo	Stand Up (From Harriet)
V	FRI(END)S
J-Hope	Lock/unlock
Daft Punk, Julian Casa- blanca	Instant Crush
Kali Uchis	Moonlight
beabadobee	Cologne
Strawberry Guy	Intermission
LAMP	Last Train At 25'0 Clock

Léa Li et Laura Mazurek



Scannez pour écouter la playlist!

TEST : QUELLE SERA TA PROCHAINE LECTURE ?

Jeux



1- Quelle est ta matière préférée ?

- ♥ Les langues vivantes
- ❖ Les arts
- Les maths
 - L'histoire
- 🌀 Le français ou le latin

2- Quand tu lis un livre, ce que tu recherches c'est :

- ♥ Retrouver le sourire
- 🌀 Elargir ta culture littéraire
- ❖ Être étonné(e)
- Être ému(e)
 - T'évader en découvrant d'autres mondes

3- Tu te dirais plutôt :

- 🌀 Curieux(se)
- ❖ Original(e) et créatif(ve)
- Incompris(e) des autres, mélancolique et émotif(ve)
 - Dans la lune
- ♥ Calme, serein(e) et généreux(se)

4- Si tu pouvais voyager dans le temps, où irais-tu ?

- A la Révolution française ! C'est un événement fort qui a marqué notre pays ! J'aurais voulu me battre pour mes droits moi aussi !
 - Le futur bien sûr ! Dans 200 ans, pour pouvoir observer les évolutions de nos sociétés.
- ♥ Je resterai chez moi, je suis très bien comme ça !
- ❖ Au Moyen-Âge, pour voir des troubadours et des chevaliers.
- 🌀 A l'Antiquité, pour faire face à la richesse culturelle grecque et romaine.

5- Quel est ton métier de rêve ?

- ♥ Travailler au contact des autres : médecin, vendeur(se), animateur(trice), guide touristique...
- ❖ Artiste
 - Scientifique ou historien(ne)
- Psychologue
- 🌀 Professeur(e)

6- Quelles sont les conditions idéales de lecture selon toi ?

- ❖ Peu importe ! Mon livre me suit partout : dans l'ascenseur, dans le métro ou dans la queue chez Auchan !
- ♥ Avec une tasse de thé chaude et un plaid tout doux !
- 🌀 Surligneur dans une main, crayon pour annoter dans l'autre : je ne veux rien oublier de ma lecture !
 - La nuit, seul(e)
 - Dans un parc ou à la plage, quand je n'ai besoin de penser à rien d'autre

7- Quel est ton genre musical préféré ?

- Pour moi, peu importe le genre, tant que les paroles résonnent en moi
 - Les musiques de films et de comédies musicales
- ♥ La pop, les chansons *chill*
- ❖ Le rock et la musique alternative
- 🌀 La musique classique

8- Quel pays rêves-tu de visiter ?

- Un pays en Amérique latine
- ❖ Un pays original, la Mongolie ou l'Islande par exemple
- 🌀 La Grèce
- ♥ Le Maroc
- Le Royaume-Uni

9- Quel est ton film d'animation Disney préféré ?

- ♥ Aladdin
- Bambi



Jeux

- ❖ Alice au pays des merveilles
- Les nouveaux héros
- 🐉 Le bossu de notre dame

10- Quel pouvoir aimerais-tu avoir ?

- Pouvoir de téléportation
- ♥ Pouvoir d'éradiquer les maladies
- 🐉 Avoir toutes les connaissances du monde
- ❖ Lire dans les pensées des autres
- Parler aux morts

Résultats du test :

Tu as plus de ♥ : Tu aimes lire des romans *feel-good*, qui racontent des épisodes de la vie. Le livre fait pour toi est : **Les recettes de la vie** de Jacky Durand.

D'autres œuvres que tu pourrais aimer sont : *The Magic Fish* de Trung Le Nguyen, et *La bibliothèque des cœurs cabossés* de Katarina Bivald.

Tu as plus de ❖ : Tu aimes lire des romans déconcertants et surprenants par leur originalité. Le livre fait pour toi est : **La métamorphose de Franz Kafka**.

D'autres œuvres que tu pourrais aimer sont : *Les livres qui ont dévoré mon père* d'Afonso Cruz, et *La pièce* de Jonas Karlsson.

Tu as plus de ○ : Tu aimes lire des romans qui t'émeuvent, avec des histoires et des personnages touchants. Le livre fait pour toi est : **Shy de Max Porter**.

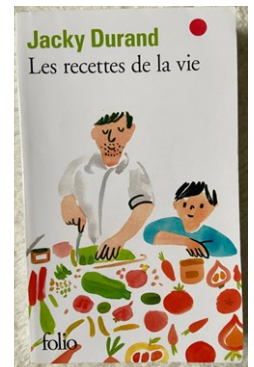
D'autres œuvres que tu pourrais aimer sont : *La nuit où les étoiles se sont éteintes* de Nine Gorman et Marie Alinho, et *Petit Pays* de Gaël Faye.

Tu as plus de ▪ : Tu aimes lire des romans qui te permettent de t'évader et de découvrir des mondes inconnus. Le livre fait pour toi est : **Alex Verus de Benedict Jacka**.

D'autres œuvres que tu pourrais aimer sont : *Les dix-mille portes de January* de Alix E. Harrow, et *Le passeur* de Lois Lowry.

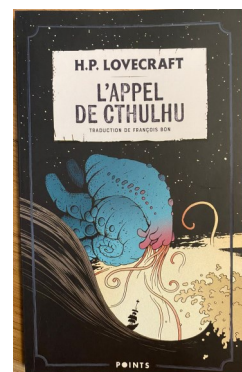
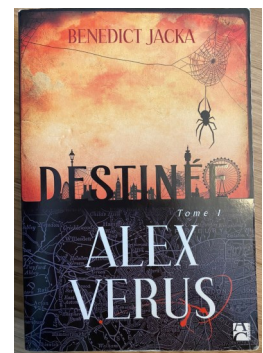
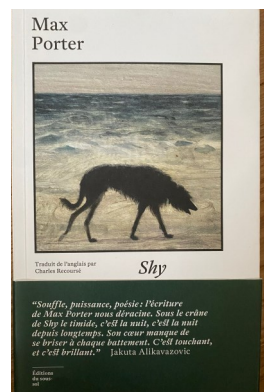
Tu as plus de 🐉 : Tu aimes lire des romans « classiques » qu'il faut absolument connaître, afin d'élargir ta culture. Le livre fait pour toi est : **L'appel de Cthulhu de Howard Philipps Lovecraft**.

D'autres œuvres faites pour toi sont : *Le portrait de Dorian Gray* d'Oscar Wilde, et *Cent ans de solitude* de Gabriel Garcia Marquez.



Kafka
La Métamorphose
Traduction et édition de Claude David

2€



C'est déjà la fin de l'année, alors un horoscope un peu plus original s'impose. Pour cela, les constellations ont décidé de t'associer au personnage de Disney qui te correspond le mieux. Tu découvriras peut-être ainsi une facette que tu ne connaissais pas encore de toi-même.

Bélier (21 mars - 20 avril) - Ursula (*La petite sirène*)

Tu es puissante et rusée, mais ce sont peut-être tes seules qualités. S'il est vrai que tu as toujours la solution aux problèmes qu'on te soumet, le prix à payer pour la recevoir peut décourager. C'est à se demander si voir les autres souffrir ne représente pas ton plus grand plaisir...

Taureau (21 avril - 20 mai) - Gaston (*La Belle et la Bête*)

Ô Gaston, tu es beau, grand, musclé, la terre est à tes pieds. Toutefois, il y a un rêve que tu n'as pas encore réalisé : rencontrer ta moitié. N'oublie pas, la fiction n'est pas la réalité, avec de la détermination, tu peux y arriver.

Gémeaux (21 mai - 21 juin) - Fée marraine (*Cendrillon*)

Tu te soucies des autres, de leur bien-être. Toujours là pour tendre une oreille attentive et aider lorsque cela est possible, tu es l'ami(e) idéal(e) sur qui l'on peut compter. Néanmoins à trop vouloir aider tout le monde, et à tenter de te dédoubler pour pouvoir tout effectuer, tu perds

Cancer (22 juin - 22 juillet) - Olaf (*La reine des neiges*)

Petite boule de neige, ton âme est celle d'un enfant, innocente, et pure avec de très grands rêves. Tu es parfois un peu gênant mais c'est ce côté naturel que l'on apprécie aussi chez toi. Alors, ne change pas cet aspect-là de toi !

Lion (23 juillet - 22 août) - Simplet (*Blanche neige*)

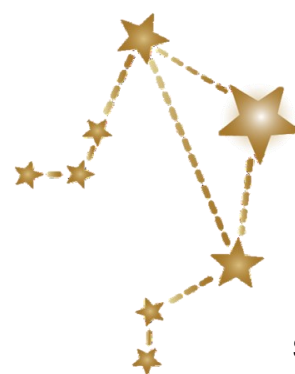
Ta maladresse et ta nature tête en l'air sont sources de fous rires interminables, parfois malheureusement à tes dépens. Tu as une capacité exceptionnelle à trouver le bonheur dans les petites choses de la vie.

Vierge (23 août - 22 septembre) - Fa Mulan (*Mulan*)

Tu représentes la personne forte et courageuse qui n'a pas peur de briser les codes pour accomplir ce que tu penses être juste. Véritable guerrière, tu arrives toujours à surmonter les obstacles, même les plus durs. Néanmoins, ne pas obéir aux règles peut se révéler dangereux, prends gare aux situations trop périlleuses.

Balance (23 septembre - 22 octobre) - Stitch (*Lilo et Stitch*)

Petit monstre bleu, tu es un être unique en ton genre. Tu aimes rigoler, faire des grimaces et parfois tout détruire quand on te fâche. En somme, tu croques la vie à pleines dents, si l'on omet tes crises de colères et leurs dommages



Source: Pixabay

Scorpion (23 octobre – 22 novembre) – Jafar (*Aladdin*)

Jafar, Jafar, Jafar. Tu fais semblant et ça se voit : tu adores te regarder dans la glace, te contempler. Normal, tu es l'incarnation même de Narcisse. Surtout reste comme tu es, même si certains peuvent y trouver à redire.

Sagittaire (23 novembre – 21 décembre) – Mickey (*Mickey Mouse*)

Tu es la personne sociable et extravertie que tout le monde apprécie. Ta gentillesse, ta bienveillance et ton optimisme font de toi une personne irremplaçable. Cependant, ta naïveté peut te jouer des tours, tout le monde n'est pas aussi bon que tu sembles le croire.

Capricorne (22 décembre – 20 janvier) – Lewis (*Bienvenue chez les Ro-*

Tu es un génie à l'état pur, surdoué, avec une intelligence remarquable. Inventer et découvrir de nouvelles choses sont tes passions. Néanmoins ta capacité à te focaliser uniquement sur ce que tu aimes faire peut parfois te faire oublier le monde qui t'entoure et blesser tes proches, qui se sentent ignorés.

Horoscope



Verseau (21 janvier – 18 février) – Mirabel (*Encanto*)

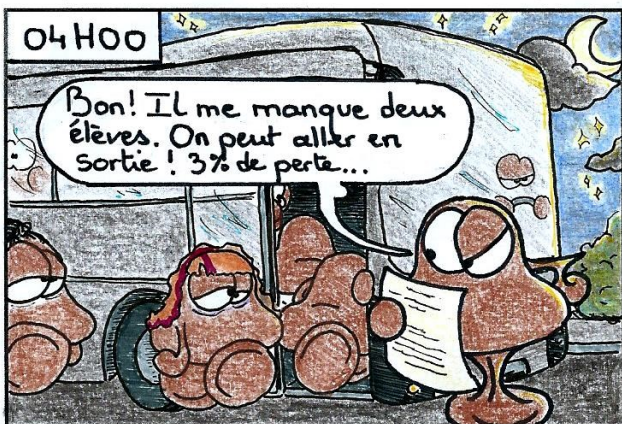
Tu te sens parfois inutile, bonne à rien voire un fardeau pour les autres, mais tu ne pourrais pas être plus loin de la vérité. Tu es une personne formidable qui n'a seulement pas encore découvert ses talents cachés.

Poisson (19 février – 20 mars) Nemo (*Le monde de Nemo*)

Tu adores partir à l'aventure, voyager, tenter de nouvelles choses. Ta soif de découverte et de connaissance font de toi une personne unique. Toutefois, le petit aventurier que tu es doit prendre garde à ne pas se mettre en danger.

Mélissa Chouteau,
Nathalie Bourdichon

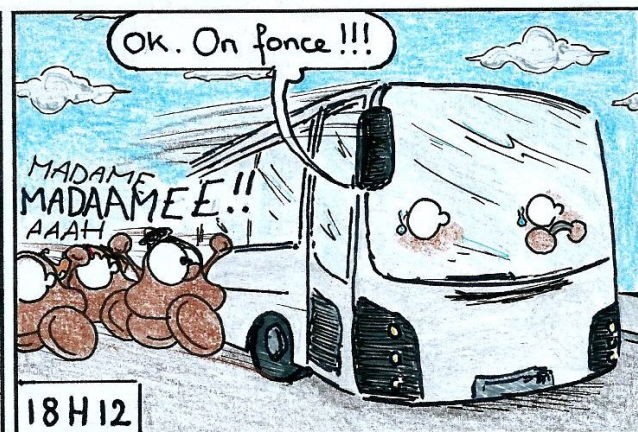




SORTIE SCOLAIRE

BD par Mme Brissiaud

Créations
picturales



La Plume recrute !

Vous souhaitez partager votre passion, votre intérêt, vos idées ?

Vous avez une envie de développer vos sens littéraires ?

Vous aimeriez mettre vos talents d'illustrateurs.rices au service d'un projet ?

Alors, n'hésitez plus !

La Plume d'Albert est un journal ouvert à tous, qui saura vous accueillir, vous donner une place, et partager votre enthousiasme. Vous ne souhaitez pas vous engager par soucis de temps, de charge de travail, ou tout simplement d'inspiration ?

L'entrée à *La Plume* n'est en aucun cas un engagement à plein temps !

Vous êtes tous, autant que vous êtes, invités à écrire ce qui vous inspire, même s'il ne s'agit que d'une unique participation.

Qu'il s'agisse d'écrire des articles, d'illustrer le journal ou de réaliser des reportages, vous êtes les bienvenu.es !

Alors, n'attendez plus, écrivez nous dès maintenant, ou parlez à Mme Cavazzoni, qui partagera votre volonté à l'équipe !

Nous écrire

✉ laplumedalbertadm@gmail.com

📷 [@plume_d.albert](https://www.instagram.com/plume_d.albert)

